

## คู่มือการปฏิบัติงาน

กองช่าง ขององค์การบริหารส่วนตำบลคลองม่วง

อำเภอปากช่อง จังหวัดนครราชสีมา

หน่วยงาน กองช่าง องค์การบริหารส่วนตำบลคลองม่วง

## คำนำ

คู่มือการปฏิบัติกองช่างฉบับนี้ เป็นคู่มือการปฏิบัติงานซึ่งองค์การบริหารส่วนตำบลคลองม่วง ได้จัดทำขึ้นเพื่อให้ข้าราชการและลูกจ้างผู้รับผิดชอบงานกองช่าง ใช้ศึกษาและนำไปปฏิบัติงานเพื่อเพิ่มประสิทธิภาพในการดำเนินงานของกองช่าง

คู่มือการปฏิบัติกองช่าง องค์การบริหารส่วนตำบลคลองม่วง ได้แสดงให้เห็นถึงขั้นตอนในการปฏิบัติงาน รายละเอียดงานและมาตรฐานคุณภาพงาน เพื่อกำหนดเป็นมาตรฐานคุณภาพงาน มาตรฐานในการปฏิบัติงานของข้าราชการและลูกจ้างกองช่างให้บรรลุตามข้อกำหนดที่สำคัญ ซึ่งตอบสนองต่อความต้องการของผู้รับบริการและผู้มีส่วนได้ส่วนเสียสำคัญ

คณะผู้จัดทำหวังเป็นอย่างยิ่งว่า ข้าราชการและลูกจ้างผู้รับผิดชอบกองช่าง องค์การบริหารส่วนตำบลคลองม่วง จะได้นำคู่มือการปฏิบัติงานฉบับนี้ไปศึกษาและนำมาใช้ในการปฏิบัติงานได้อย่างมีประสิทธิภาพ บรรลุตามหน้าที่ขององค์การบริหารส่วนตำบลคลองม่วงที่ได้ระบุไว้ในข้อบัญญัติตำบล

กองช่าง องค์การบริหารส่วนตำบลคลองม่วง

วัตถุประสงค์ ๑

ขอบเขตของกระบวนการงาน.....	๑
ฝ่ายก่อสร้าง.....	๑
๑. งานก่อสร้าง .....	๑
➤ วิธีดำเนินงาน	
- ขั้นตอน	
- แผนผัง	
- แนวทางการปฏิบัติ	
๑. งานออกแบบและควบคุมอาคาร.....	๔
➤ วิธีดำเนินงาน	
- ขั้นตอน	
- แผนผัง	
- แนวทางการปฏิบัติ	
ฝ่ายประสานสาธารณูปโภค.....	๖
๑. งานประสานสาธารณูปโภค .....	๖
➤ วิธีดำเนินงาน	
- ขั้นตอน	
- แผนผัง	
- แนวทางการปฏิบัติ	
๑. งานผังเมือง .....	๙
➤ วิธีดำเนินงาน	
- ขั้นตอน	
- แผนผัง	
- แนวทางการปฏิบัติ	
๓. การรายงานผล .....	๑๑

## วัตถุประสงค์

การจัดทำคู่มือการปฏิบัติงานของกองช่าง องค์การบริหารส่วนตำบลคลองม่วง มีวัตถุประสงค์ ดังนี้

๑. เพื่อให้ข้าราชการและลูกจ้างกองช่าง มีคู่มือการปฏิบัติงานที่ชัดเจน เป็นลายลักษณ์อักษร ซึ่งแสดงรายละเอียดขั้นตอนการปฏิบัติงานของกิจกรรม/กระบวนการต่างๆของกองช่าง
๒. เพื่อเป็นการสร้างมาตรฐานการปฏิบัติงาน ซึ่งจะช่วยให้การทำงานของกองช่าง ได้มาตรฐานเป็นไปตามเป้าหมาย ได้ผลผลิตหรือการบริการที่มีคุณภาพ รวดเร็วทันตามกำหนดเวลา มีการทำงานปลอดภัย บรรลุข้อกำหนดที่สำคัญของกระบวนการ

## ขอบเขตของกระบวนการงาน

### ฝ่ายก่อสร้าง

#### ๑.งานก่อสร้าง

- งานก่อสร้างและบูรณะถนน
- งานก่อสร้างและบูรณะสภาพและโครงการพิเศษ
- งานระบบข้อมูลและแผนที่เส้นทางคมนาคม
- งานบำรุงรักษาเครื่องจักรและยานพาหนะ
- งานอื่นที่เกี่ยวข้องหรือที่ได้รับมอบหมาย

### กรอบแนวคิด

ผู้รับบริการ	ความต้องการของผู้รับบริการ
ประชาชนในพื้นที่ตำบลคลองม่วง หน่วยงานราชการในตำบลคลองม่วง	การคมนาคม ขนส่งที่ดี
ผู้มีส่วนได้ส่วนเสีย	ความต้องการของผู้มีส่วนได้ส่วนเสีย
ประชาชนในพื้นที่ตำบลคลองม่วง หน่วยงานราชการในตำบลคลองม่วง	ประชาชนในเขตตำบลปากช่องมีการคมนาคม ขนส่งที่สะดวก

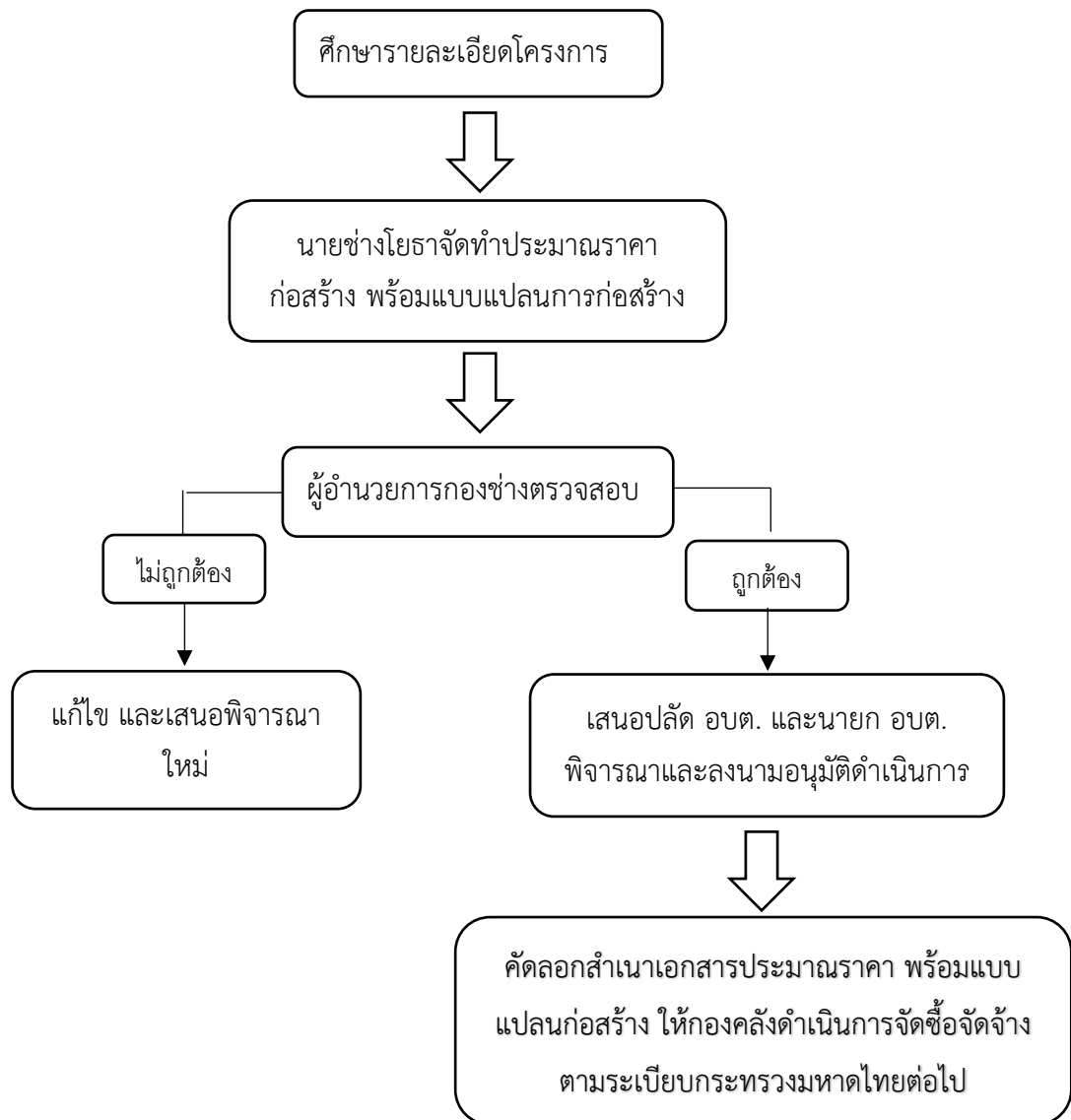
### ระเบียบ/กฎหมายที่เกี่ยวข้อง

- พระราชบัญญัติสภาตำบลและองค์การบริหารส่วนตำบล พ.ศ.๒๕๓๗ แก้ไขเพิ่มเติมถึงฉบับที่ ๖ พ.ศ.๒๕๕๒ มาตรา ๒๓

### ขั้นตอนการดำเนินงานก่อสร้าง

๑. ศึกษารายละเอียดโครงการที่ผ่านการพิจารณาอนุมัติงบประมาณประเภทต่างๆ
๒. จัดทำประมาณราคากลางโดยศึกษาราคาวัสดุก่อสร้างที่ใกล้เคียงกับปัจจุบันมากที่สุด (ไม่เกิน ๑ เดือน) จากสำนักดัชนีเศรษฐกิจการค้า กระทรวงพาณิชย์ (<http://www.price.moc.go.th>) หรือราคาในพื้นที่จังหวัดนครราชสีมา
๓. ผู้อำนวยการกองช่างตรวจสอบรายละเอียดใบประมาณราคา และแบบแปลน
๔. เสนอปลัด อบต. และนายก อบต. พิจารณา และลงนามอนุมัติดำเนินโครงการ

## แผนผังขั้นตอน



## แผนผังขั้นตอน (ต่อ)

ช่างผู้ควบคุมงาน ลงพื้นที่ก่อสร้างเพื่อควบคุมการปฏิบัติงานของผู้รับจ้างให้เป็นไปตามแบบแปลนที่กำหนด พร้อมทั้งจัดทำบันทึกควบคุมงานทุกวัน

รายงานปัญหา  
และอุปสรรคให้  
ผู้บังคับบัญชา  
ทราบ

รายงานผลการดำเนินโครงการให้ ปลัด อบต. /  
นายก อบต.ทราบ เมื่อโครงการก่อสร้างแล้วเสร็จ

สรุปผลการดำเนินโครงการก่อสร้าง รายไตรมาส  
รายงานปลัด อบต. / นายก อบต. ทราบ

## ๒.งานออกแบบและควบคุมอาคาร

- งานสถาปัตยกรรมและมัณฑนศิลป์
- งานวิศวกรรม
- งานประเมินราคา
- งานควบคุมการก่อสร้างอาคาร
- งานฝ่ายบริการข้อมูลและหลักเกณฑ์
- งานออกแบบ
- งานอื่นที่เกี่ยวข้องที่ได้รับมอบหมาย

### กรอบแนวคิด

ผู้รับบริการ	ความต้องการของผู้รับบริการ
ประชาชนในพื้นที่ตำบลคลองม่วง หน่วยงานราชการในตำบลคลองม่วง	ความถูกต้อง รวดเร็ว
ผู้มีส่วนได้ส่วนเสีย	ความต้องการของผู้มีส่วนได้ส่วนเสีย
ประชาชนในพื้นที่ตำบลคลองม่วง หน่วยงานราชการในตำบลคลองม่วง	ความถูกต้อง รวดเร็ว

### ระเบียบ/กฎหมายที่เกี่ยวข้อง

พระราชบัญญัติควบคุมอาคาร (ฉบับที่ ๓) พ.ศ.๒๕๔๓

### ขั้นตอนการดำเนินงานขออนุญาตก่อสร้าง/ต่อเติม/รื้อถอนอาคาร

- ๑.ผู้ยื่นคำร้อง ขอรับแบบฟอร์มการยื่นคำร้องได้ ณ ที่ทำการองค์การบริหารส่วนตำบลคลองม่วง
- ๒.ผู้ยื่นคำร้อง นำแบบคำร้องพร้อมหลักฐานยื่นต่อธุรการกองช่าง อบต.คลองม่วง เพื่อจัดทำหนังสือรับรองการขออนุญาต

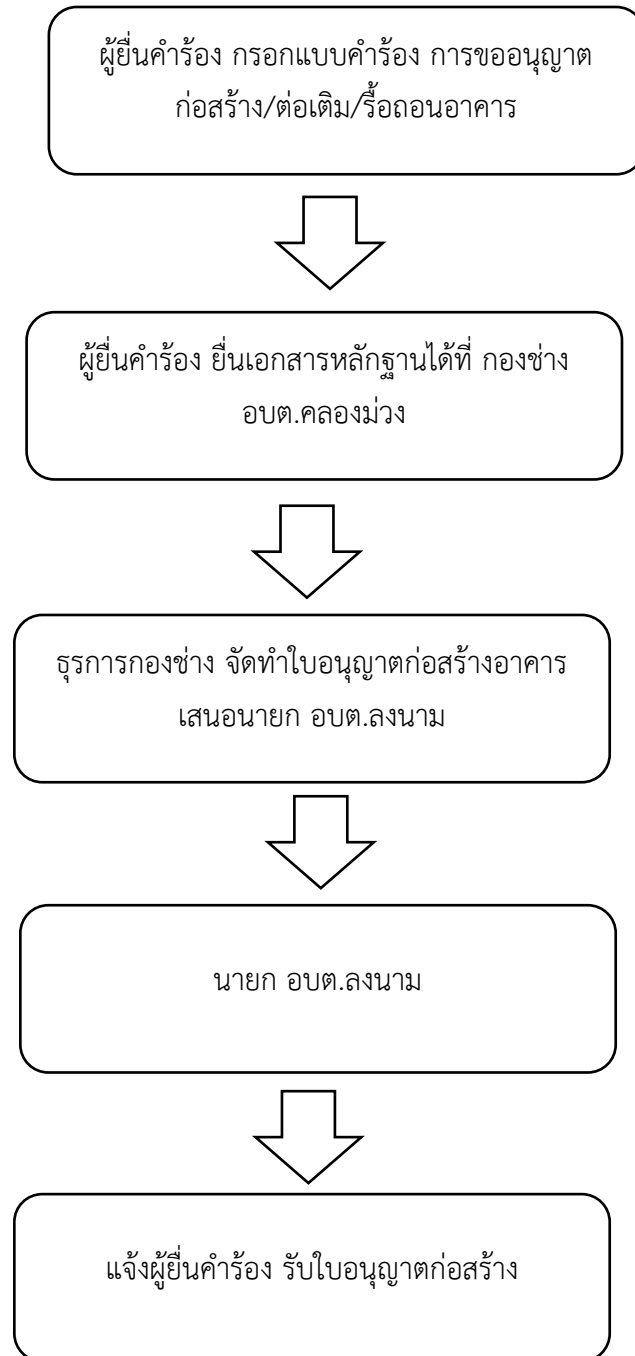
### หลักฐาน

- สำเนาบัตรประจำตัวประชาชน ๑ ฉบับ
- สำเนาทะเบียนบ้าน ๑ ฉบับ
- สำเนาโฉนดที่ดิน หรือเอกสารสิทธิ ๑ ฉบับ
- แบบแปลนก่อสร้าง จำนวน ๕ ชุด

๓.ธุรการกองช่าง เสนอนายก อบต.คลองม่วง (ใช้ระยะเวลาดำเนินการไม่เกิน ๔๕ วัน นับจากเจ้าพนักงานธุรการลงรับเอกสารคำร้อง ข.๑)

๔.ติดต่อผู้ยื่นคำร้องมารับหนังสือขออนุญาตก่อสร้าง

## แผนผังขั้นตอนการขออนุญาตก่อสร้าง ต่อเติม รื้อถอนอาคาร





## ฝ่ายประสานสาธารณูปโภค

### ๑.งานประสานสาธารณูปโภค

- งานประสานสาธารณูปโภคและกิจการประปา
- งานขนส่งและวิศวกรรมจราจร
- งานระบายน้ำ
- งานจัดตกแต่งสถานที่
- งานอื่นที่เกี่ยวข้องหรือได้รับมอบหมาย

#### กรอบแนวคิด

ผู้รับบริการ	ความต้องการของผู้รับบริการ
ประชาชนในพื้นที่ตำบลคลองม่วง หน่วยงานราชการในตำบลคลองม่วง	มีระบบสาธารณูปโภคอย่างสมบูรณ์
ผู้มีส่วนได้ส่วนเสีย	ความต้องการของผู้มีส่วนได้ส่วนเสีย
ประชาชนในพื้นที่ตำบลคลองม่วง หน่วยงานราชการในตำบลคลองม่วง	มีระบบสาธารณูปโภคอย่างสมบูรณ์

#### ระเบียบ/กฎหมายที่เกี่ยวข้อง

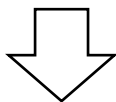
พระราชบัญญัติสภาพัฒนาการและองค์การบริหารส่วนตำบล พ.ศ.๒๕๓๗ แก้ไขเพิ่มเติมถึงฉบับที่ ๖ พ.ศ.๒๕๕๒  
มาตรา ๒๓

#### ขั้นตอนการดำเนินงานติดตั้ง/ซ่อมแซมคอมพิวเตอร์ไฟฟ้าสาธารณะ

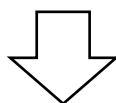
๑. กรอกแบบคำร้องขอติดตั้ง/ซ่อมแซมคอมพิวเตอร์ไฟฟ้าสาธารณะ ณ ที่ทำการองค์การบริหารส่วนตำบลคลองม่วง หรือที่ทำการผู้ใหญ่บ้าน
๒. ส่งคำร้อง ณ ที่ทำการองค์การบริหารส่วนตำบลคลองม่วง
๓. ชุมการกองช่าง ลงรับเรื่องและเสนอต่อปลัด อบต. , นายก อบต. พิจารณานุมัติ
๔. ดำเนินการตามคำร้องขอที่ผ่านการพิจารณาอนุมัติเรียบร้อยแล้ว

## แผนผังขั้นตอนการติดตั้ง/ซ่อมแซมโคมไฟฟ้าสาธารณะ

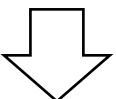
ผู้ยื่นคำร้องขอ กรอกเอกสารคำร้อง ณ ที่ทำการ  
อบต.คลองม่วง หรือ ที่ทำการผู้ใหญ่บ้าน



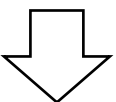
ผู้ยื่นคำร้องขอ ยื่นแบบคำร้อง ณ สำนักงานปลัด  
อบต.คลองม่วง เพื่อลงรับคำร้อง



ธุรการกองช่าง เสนอคำร้องต่อนายกอบต. เพื่อ  
พิจารณาอนุมัติ



กองช่าง อบต.คลองม่วงดำเนินการติดตั้ง  
ซ่อมแซมไฟฟ้าสาธารณะตามคำร้องที่ได้รับการ  
พิจารณาอนุมัติแล้ว

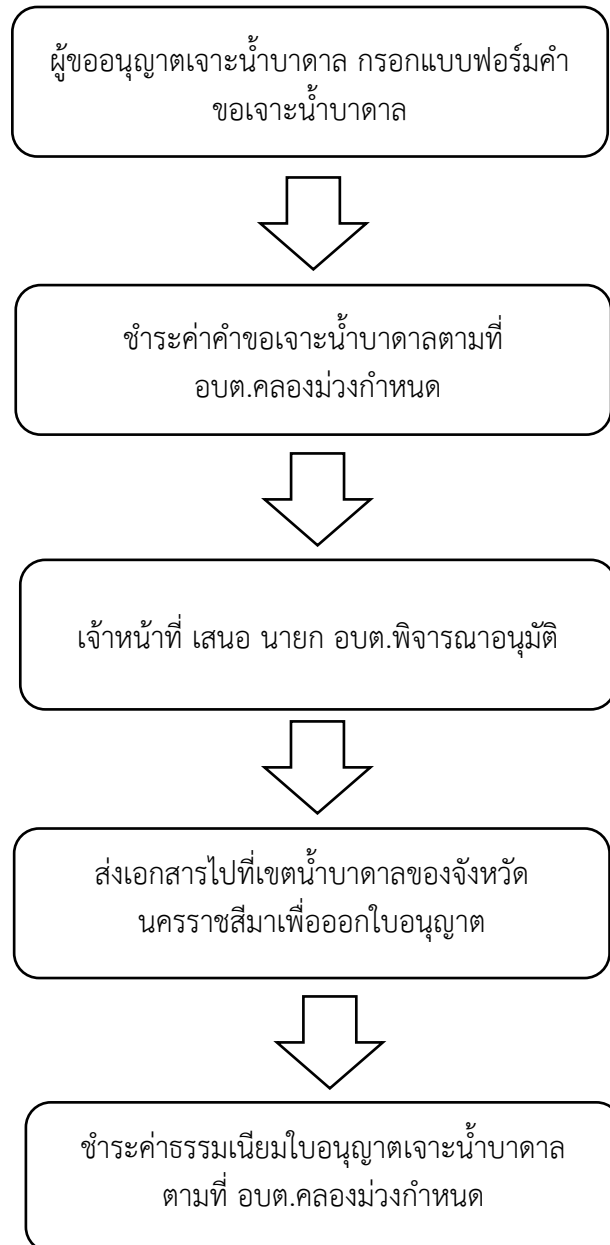


สรุปรายงานผลการดำเนินงาน  
รายไตรมาส

### ขั้นตอนการดำเนินการขออนุญาตเจาะน้ำบาดาล

๑. ผู้ขออนุญาตเจาะน้ำบาดาล กรอกแบบฟอร์มคำขออนุญาตเจาะน้ำบาดาล
๒. ชำระค่าคำขออนุญาตเจาะน้ำบาดาลตามที่ อบต.คลองม่วงกำหนด
๓. เจ้าหน้าที่ เสนอ นายก อบต.พิจารณาอนุมัติ
๔. ส่งเอกสารไปที่เขตน้ำบาดาลของจังหวัดนครราชสีมาเพื่อออกใบอนุญาต
๕. ชำระค่าธรรมเนียมใบอนุญาตเจาะน้ำบาดาลตามที่ อบต.คลองม่วงกำหนด

### แผนผังขั้นตอนการขออนุญาตเจาะน้ำบาดาล



## ๒.งานผังเมือง

- งานสำรวจและแผนที่
- งานวางผังพัฒนาเมือง
- งานควบคุมทางผังเมือง
- งานจัดรูปที่ดินและฟื้นฟูเมือง
- งานอื่นที่เกี่ยวข้องหรือได้รับมอบหมาย

### กรอบแนวคิด

ผู้รับบริการ	ความต้องการของผู้รับบริการ
ประชาชนในพื้นที่ตำบลคลองม่วง หน่วยงานราชการในตำบลคลองม่วง	มีที่ทำกินและที่อยู่อาศัย มีขอบเขตพื้นที่ชัดเจน
ผู้มีส่วนได้ส่วนเสีย	ความต้องการของผู้มีส่วนได้ส่วนเสีย
ประชาชนในพื้นที่ตำบลคลองม่วง หน่วยงานราชการในตำบลคลองม่วง	มีที่ทำกินและที่อยู่อาศัย

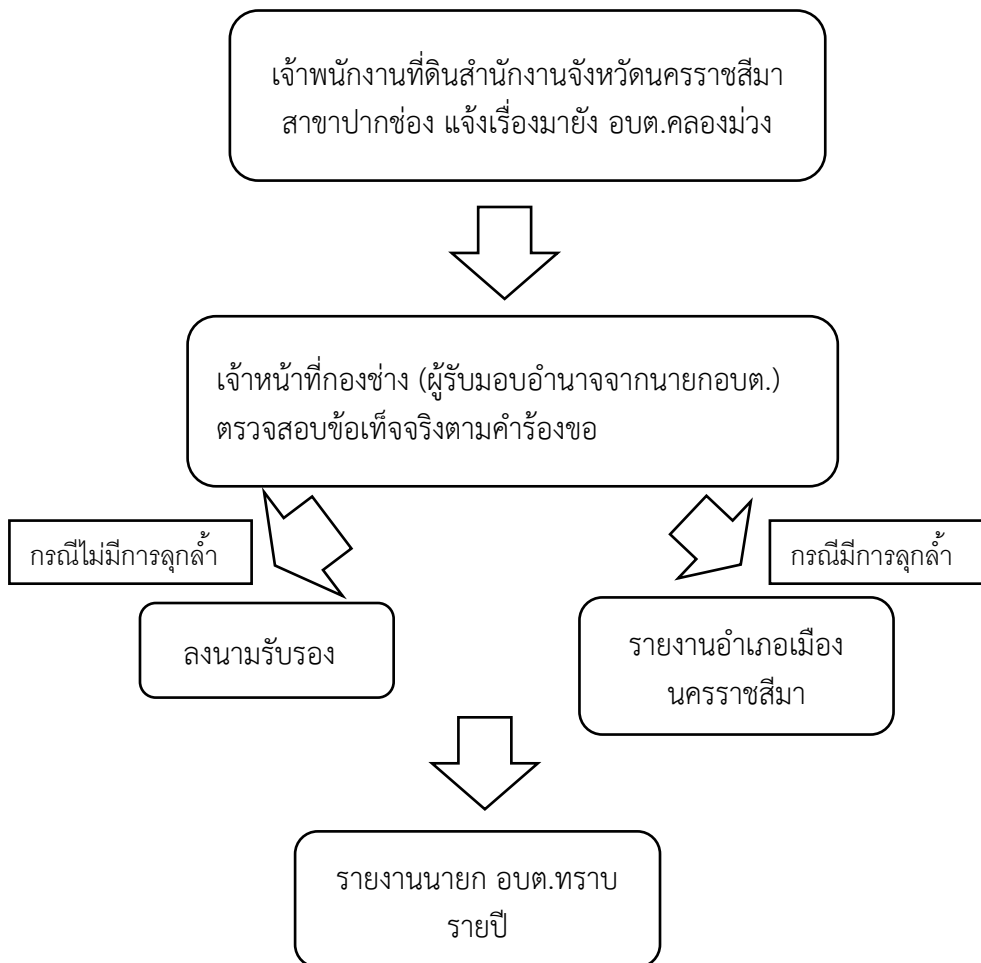
### ระเบียบ/กฎหมายที่เกี่ยวข้อง

- พระราชบัญญัติสภาพัฒนาการและองค์การบริหารส่วนตำบล พ.ศ.๒๕๓๗ แก้ไขเพิ่มเติมถึงฉบับที่ ๖ พ.ศ.๒๕๕๒ มาตรา ๒๓

### ขั้นตอนการดำเนินงานการชี้ระวางแนวเขต/การรับรองแนวเขต

๑. เจ้าของที่ดินติดต่อเพื่อขอรังวัดที่ดิน
๒. เจ้าพนักงานที่ดินสำนักงานจังหวัดนครราชสีมา ปากช่อง แจ้งเรื่องมายัง อบต.คลองม่วง
๓. นายก อบต. มอบอำนาจเจ้าหน้าที่กองช่างดำเนินการตรวจสอบข้อเท็จจริง
๔. กรณีไม่มีการลุกกล้าที่สาธารณประโยชน์ เจ้าพนักงานท้องถิ่นลงนามรับรอง
๕. กรณีมีการลุกกล้าที่สาธารณประโยชน์ ประสานความร่วมมือไปยัง สนง.ที่ดินจังหวัดนครราชสีมา ปากช่อง

## แผนผังขั้นตอนการชี้ระวางแนวเขต/การรับรองแนวเขต



## การรายงานผล

๑. งานก่อสร้าง รายงานผลการดำเนินงานทุกไตรมาส
๒. งานออกแบบควบคุมอาคาร รายงานสรุปผลการดำเนินงานสิ้นปีงบประมาณ
๓. งานสาธารณสุขโรค รายงานสรุปผลการดำเนินงานทุกไตรมาส หรือรายงานทันทีกรณีเกิดข้อร้องเรียนเร่งด่วน
๔. งานผังเมือง รายงานสรุปผลการดำเนินงานสิ้นปีงบประมาณ หรือรายงานทันทีกรณีเกิด ข้อร้องเรียน